



ΥΠΟΥΡΓΕΙΟ
ΠΕΡΙΒΑΛΛΟΝΤΟΣ
ΕΝΕΡΓΕΙΑΣ &
ΚΛΙΜΑΤΙΚΗΣ
ΑΛΛΑΓΗΣ

**Εισαγωγή & ανάλυση της Οδηγίας
για την Περιβαλλοντική Ευθύνη.**

**Επιπτώσεις στον οικονομικό τομέα
στην Ελλάδα.**



ΥΠΕΚΑ

**Ειδική Γραμματεία Επιθεώρησης
Περιβάλλοντος & Ενέργειας**

Στο Μιχάλη Παπαγιαννάκη που πριν ένα χρόνο μας άφησε...

Στο Μιχάλη που αγωνίστηκε, μεταξύ άλλων, στο Ευρωπαϊκό Κοινοβούλιο για την **εφαρμογή της Περιβαλλοντικής Ευθύνης ως εισηγητής** κατά την Ελληνική Προεδρία (1^ο εξάμηνο του 2003) ...



ΣΩΣΤΕ ΤΟΝ ΠΛΑΝΗΤΗ ΜΑΣ!
ΑΕΙΖΟΥΜΕ ΚΑΤΙ ΚΑΛΥΤΕΡΟ!
ΣΩΣΤΕ ΤΗ ΦΥΣΗ!



Η κοινοτική περιβαλλοντική πολιτική

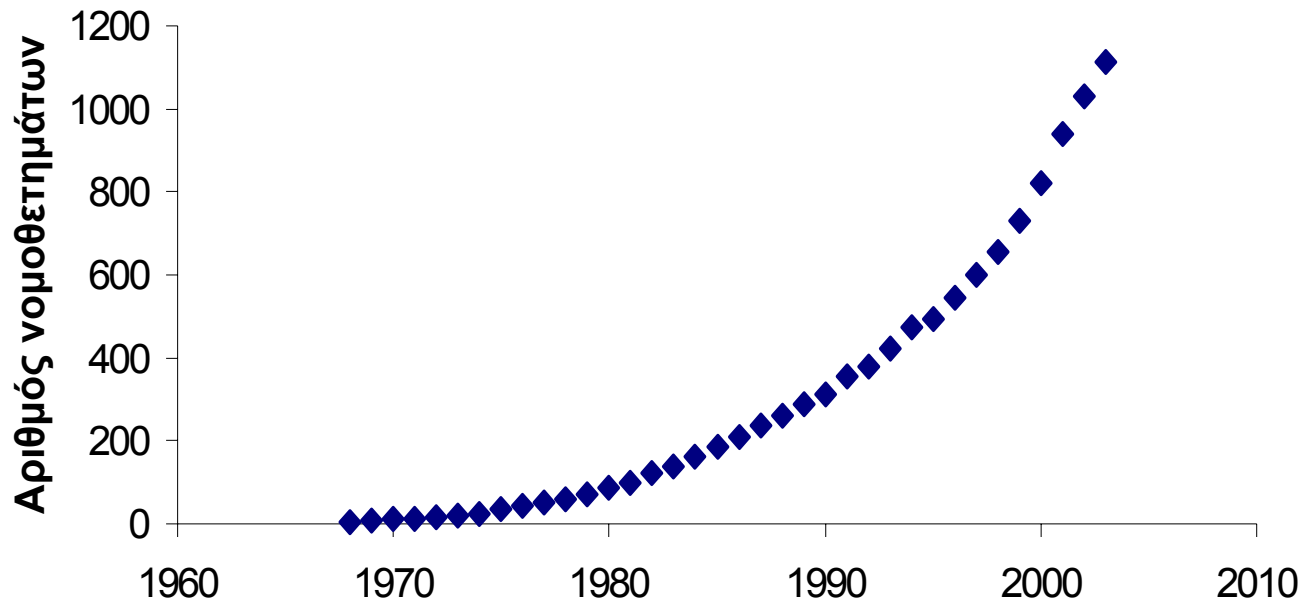
Πάνω από 300 οδηγίες που έχουν εκδοθεί για περιβαλλοντικά θέματα έχουν ενσωματωθεί στο «Κοινοτικό Κεκτημένο».

«Acquis communautaire» είναι το σύνολο του «παράγωγου δικαίου» το οποίο ισχύει και το οποίο η Κοινότητα οφείλει να «διατηρεί στο ακέραιο» (άρθρο 2 των ενοποιημένων Συνθηκών).



Η περιβαλλοντική δυναμική

Η αύξηση των Κοινοτικών περιβαλλοντικών νομοθετημάτων



Η περιβαλλοντική δυναμική

Η αυξανόμενη σπουδαιότητα του ρόλου της Κοινότητας στην ανάπτυξη της περιβαλλοντικής πολιτικής και νομοθεσίας αποδεικνύεται από την αύξηση της Κοινοτικής περιβαλλοντικής νομοθεσίας και την επέκτασή της σε ένα διευρυνόμενο θεματικό πεδίο.



Η μετατόπιση της περιβαλλοντικής πολιτικής

Από την
μονοδιάστατη
ενασχόληση με την
ρύπανση ...

προς μια
πολυδιάστατη
διαχείριση των
φυσικών πόρων !



Η αρχή της προφύλαξης

**Στρατηγική
διαχείρισης του
κινδύνου στον τομέα
του περιβάλλοντος**

Επίκληση της αρχής
γίνεται όταν μία
διεργασία κρίνεται
δυσνητικά επικίνδυνη από
τον προκαταρκτικό
επιστημονικό έλεγχο,
μολονότι τα
επιστημονικά δεδομένα
είναι ανεπαρκή για
πλήρη αξιολόγηση του
κινδύνου



Η αρχή της προφύλαξης και η προσφυγή σε αυτή

Επιδίωξη επιστημονικής αξιολόγησης

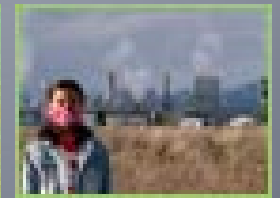
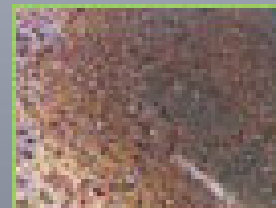
Προσδιορισμός βαθμού επιστημονικής αβεβαιότητας

Αξιολόγηση κινδύνου και πιθανών συνεπειών πριν τη λήψη κάθε απόφασης.

Πρόσβαση στα επιστημονικά πορίσματα σε όλα τα ενδιαφερόμενα μέρη, με διαφανείς διαδικασίες



Η αρχή της πρόληψης



βασική προϋπόθεση για τον
περιορισμό των περιβαλλοντικών
επιπτώσεων
και του οικονομικού κόστους

Εργαλεία υλοποίησης

Η εφαρμογή της Οδηγίας για την Περιβαλλοντική Ευθύνη για την πρόληψη και αποκατάσταση των περιβαλλοντικών ζημιών **συνδυάζεται** με παραδείγματα επιτυχούς προσέγγισης, όπως :

Με την **Ολοκληρωμένη Ευρωπαϊκή Πολιτική Προϊόντων**, που λαμβάνει υπόψη τις επιπτώσεις των προϊόντων σε όλη τη διάρκεια του κύκλου ζωής τους στο περιβάλλον.

Με το **Σύστημα Οικολογικής Διαχείρισης και Ελέγχου (EMAS)** που εισήχθη στα μέσα της δεκαετίας του 1980, ως εθελοντικός θεσμός από την Ευρωπαϊκή Επιτροπή.



Εργαλεία υλοποίησης

Σύστημα Περιβαλλοντικής Διαχείρισης :

Ένα σύνολο νέων κριτηρίων λαμβάνεται πλέον υπόψη από τις ευρωπαϊκές βιομηχανικές επιχειρήσεις, που ελέγχεται και πιστοποιείται από διαπιστευμένους φορείς.



Εργαλεία υλοποίησης

Κοινωνική Εταιρική Ευθύνη:

Η αλληλεπίδραση επιχειρήσεων και τοπικού φυσικού περιβάλλοντος.

Το θέμα προσλαμβάνει παγκόσμιες διαστάσεις **λόγω των διασυνοριακών συνεπειών πολλών περιβαλλοντικών προβλημάτων** που συνδέονται με την λειτουργία των επιχειρήσεων.

Οι επενδύσεις και οι δραστηριότητες των εταιρειών σε τρίτες χώρες μπορούν να έχουν άμεση επίδραση στην κοινωνική και οικονομική ανάπτυξη σε αυτές τις χώρες.



Συμμετοχή του κοινού

Βασικό στοιχείο των κοινών διαδικασιών σε ολόκληρη την ΕΕ για την εκτίμηση των επιπτώσεων στο περιβάλλον των πολιτικών και προγραμμάτων δημόσιου τομέα και επενδυτικών έργων.

Η αειφόρος ανάπτυξη εξαρτάται από την ανάληψη προσωπικής δέσμευσης από πλευράς του πολίτη.



Τα νέα δεδομένα:

Η Οδηγία 2008/99/ΕΚ για την προστασία του περιβάλλοντος μέσω του ποινικού δικαίου

Τυποποιούνται ως αδικήματα, εκ προθέσεως ή εκ βαριάς αμέλειας :

- α) η απόρριψη, εκπομπή ή εισαγωγή ποσότητας υλικών ή ιοντίζουσας ακτινοβολίας στον αέρα, το έδαφος ή το νερό,
- β) η συλλογή, μεταφορά, ανάκτηση ή διάθεση αποβλήτων,
- γ) η αποστολή αποβλήτων,
- δ) η λειτουργία μονάδας, η οποία εκτελεί επικίνδυνες δραστηριότητες ή στην οποία αποθηκεύονται ή χρησιμοποιούνται επικίνδυνες ουσίες ή παρασκευάσματα,
- ε) η παραγωγή, η επεξεργασία, ο χειρισμός, η χρήση, η κατοχή, η αποθήκευση, η μεταφορά, η εισαγωγή, η εξαγωγή ή η διάθεση πυρηνικών υλικών ή άλλων επικινδύνων ραδιενεργών ουσιών,
- στ) η θανάτωση, ο αφανισμός, η κατοχή ή η σύλληψη προστατευόμενων ειδών της άγριας χλωρίδας ή πανίδας,
- ζ) η εμπορία με προστατευόμενα είδη άγριας πανίδας ή χλωρίδας ή μερών ή παραγώγων αυτών,
- η) κάθε συμπεριφορά που προκαλεί την ουσιαστική υποβάθμιση οικολογικού ενδιαφέροντος εντός προστατευόμενης περιοχής,
- θ) η παραγωγή, εισαγωγή, εξαγωγή, διάθεση στην αγορά ή η χρήση ουσιών που καταστρέφουν τη στιβάδα του όζοντος.

Εθνικό δίκαιο για την προστασία περιβάλλοντος

Στο άρθρο 24 του Συντάγματος του 2001 αναφέρονται μεταξύ άλλων τα εξής:

«1. Η προστασία του φυσικού και πολιτιστικού περιβάλλοντος αποτελεί υποχρέωση του Κράτους και δικαίωμα του καθενός.

Για τη διαφύλαξη του το Κράτος έχει υποχρέωση να παίρνει ιδιαίτερα προληπτικά ή κατασταλτικά μέτρα στο πλαίσιο της αρχής της αειφορίας.»



Σχέση με το εσωτερικό – εθνικό – δίκαιο

Το εσωτερικό δίκαιο έχει κοινή βάση με την πρόταση της Επιτροπής, καθότι η υποκειμενική ευθύνη αποτελεί τη γενική αρχή στο Αστικό μας Δίκαιο (άρθρο 914)

Για την **αντικειμενική ευθύνη** υπάρχουν αρκετές διατάξεις σε ειδικούς νόμους (όπως η διάταξη άρθρου 29 του ν. 1650/1986).



Σχέση με το εσωτερικό – εθνικό – δίκαιο

Η ευρύτητα του άρθρου 29 του ν. 1650/1986 «περικλείει τόσο την περιουσιακή ή προσωπική ζημιά, όσο και την αμιγώς περιβαλλοντική (οικολογική) ζημιά.

Η καθιέρωση της ευθύνης γίνεται χωρίς αναφορά στην επικινδυνότητα της συγκεκριμένης πηγής ρύπανσης και περιλαμβάνει τόσο τη στιγμιαία από ατύχημα ζημιά, όσο και την βαθμιαία προκαλούμενη από σωρευτικά περιστατικά (διάταξη ιδιαίτερα αυστηρή σε σχέση με τα ισχύοντα σε άλλα κράτη-μέλη).

Ωστόσο για ειδικά θέματα, όπως το θέμα των γενετικά τροποποιημένων οργανισμών ή μικροοργανισμών δεν προβλέπονται ειδικές διατάξεις σχετικά με την περιβαλλοντική ευθύνη.



Περιβαλλοντική νομοθεσία



Πηγές προέλευσης

Κύρια μέσω Ε.Ε. και παράλληλα μέσω διεθνών συνθηκών.
Μικρή πρωτογενής «εθνική παραγωγή»

Διαδικασία εναρμόνισης στο εθνικό δίκαιο

Σημαντικές καθυστερήσεις (κύρια στο παρελθόν)

Δυσκολίες στην «πραγματική» εναρμόνιση (κατανόηση των απαιτήσεων / εφαρμογή των απαραίτητων κανονιστικών ρυθμίσεων)

Περιβαλλοντική νομοθεσία



Εξειδίκευση νομοθεσίας μέσω αδειοδότησης (Αποφάσεις Έγκρισης Περιβαλλοντικών Όρων – ΑΕΠΟ)

3 επίπεδα περιβαλλοντικής αδειοδότησης: κεντρικό (Υπουργείο), περιφερειακό (Δ/νσεις ΠΕΧΩ), Νομαρχιακό, ανάλογα με το μέγεθος / δυναμικότητα

Σημαντική διαφοροποίηση της «ποιότητας» και της πληρότητας των ΑΕΠΟ

Σαφής τάση βελτίωσης τα τελευταία χρόνια

Εφαρμογή περιβαλλοντικής νομοθεσίας



Δυνατά σημεία

Ευαισθητοποίηση – συμμετοχή της κοινωνίας των πολιτών

Ευκολότερη πρόσβαση στη σχετική περιβαλλοντική πληροφορία -

Διάχυση της ενημέρωσης

Ανάπτυξη τεχνολογιών παρακολούθησης (monitoring)

Ευρεία ανάπτυξη θεματικών κύκλων σπουδών σχετικών με το περιβάλλον

Στελέχωση αρμόδιων υπηρεσιών με εξειδικευμένο προσωπικό

Ισχυρότεροι Μηχανισμοί ελέγχου

Εφαρμογή της περιβαλλοντικής νομοθεσίας



Αδύνατα σημεία

Ένταση περιβαλλοντικών προβλημάτων σε αρκετές περιοχές της χώρας
Σε κάποιες από αυτές, η ένταση αγγίζει τα όρια της οικολογικής κρίσης
(Ασωπός, Μεσσαπία, Μαλιακός, Κορινθιακός, Αμβρακικός, Πτολεμαΐδα, Κοζάνη, Μεγαλόπολη....)

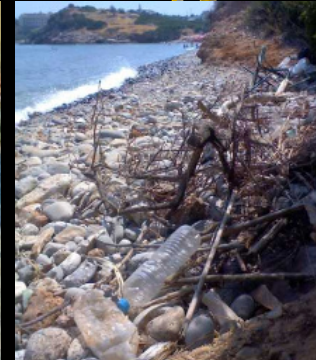
Έλλειψη υποδομών για την διαχείριση των περιβαλλοντικών επιπτώσεων σε αρκετές περιοχές της χώρας

Θέματα χωροθέτησης χρήσεων και δραστηριοτήτων

Κατεστημένες νοοτροπίες και συμπεριφορές

(Υπο)στελέχωση αρμόδιων υπηρεσιών με εξειδικευμένο προσωπικό

Εφαρμογή της περιβαλλοντικής νομοθεσίας



Απειλές

Οικονομική συγκυρία και προοπτικές της

Πιέσεις, οικονομικές και άλλες εξαρτήσεις

Νοοτροπίες που έχουν εγκαθιδρυθεί...

Καθυστερήσεις – αναβολές – ακυρώσεις έργων με θετική περιβαλλοντική επίπτωση

Η θέση της εθνικής παραγωγικής βάσης στο γειτονικό γεωγραφικό πλαίσιο και διεθνώς (ζητήματα ανταγωνισμού)



Εφαρμογή της περιβαλλοντικής νομοθεσίας



Ευκαιρίες

Νέα διοικητική διάρθρωση της χώρας (αναδιάρθρωση αρχών περιβαλλοντικής αδειοδότησης, ελέγχου και εποπτείας)

Θεσμικό πλαίσιο για την περιβαλλοντική ευθύνη (εφαρμογή «ο ρυπαίνων πληρώνει»)

Χρηματοδοτικά εργαλεία για περιβαλλοντική αναβάθμιση (ΕΣΠΑ - ΕΠΠΕΡΑΑ)

Ολοκλήρωση εκκρεμών βασικών σχεδίων (Γενικά και ειδικά χωροταξικά σχέδια)

Προοπτικές



Ενίσχυση ρόλου της ΕΥΕΠ (μηχανισμών παρακολούθησης και ελέγχου) και αρμοδιοτήτων

Δημιουργία Ειδικής Γραμματείας Επιθεώρησης Περιβάλλοντος & Ενέργειας



**ΕΙΔΙΚΗ ΓΡΑΜΜΑΤΕΙΑ ΕΠΙΘΕΩΡΗΣΗΣ
ΠΕΡΙΒΑΛΛΟΝΤΟΣ ΚΑΙ ΕΝΕΡΓΕΙΑΣ**

**ΕΙΔΙΚΗ ΥΠΗΡΕΣΙΑ
ΕΠΙΘΕΩΡΗΤΩΝ ΠΕΡΙΒΑΛΛΟΝΤΟΣ
ΓΕΝΙΚΗ ΕΠΙΘΕΩΡΗΣΗ**

**Αυτοτελές Συντονιστικό Γραφείο
για την Πρόληψη και Αποκατάσταση
των Περιβαλλοντικών Ζημιών**

**ΕΙΔΙΚΗ ΥΠΗΡΕΣΙΑ
ΕΠΙΘΕΩΡΗΤΩΝ ΕΝΕΡΓΕΙΑΣ
ΓΕΝΙΚΗ ΕΠΙΘΕΩΡΗΣΗ**

**ΤΟΜΕΑΣ Β. ΕΛΛΑΔΑΣ
ΤΜΗΜΑ Α
ΤΜΗΜΑ Β
ΤΜΗΜΑ Γ
ΤΜΗΜΑ Δ**

**ΤΟΜΕΑΣ Ν. ΕΛΛΑΔΑΣ
ΤΜΗΜΑ Α
ΤΜΗΜΑ Β
ΤΜΗΜΑ Γ
ΤΜΗΜΑ Δ**

**ΕΙΔΙΚΗ ΥΠΗΡΕΣΙΑ
ΚΑΤΕΔΑΦΙΣΕΩΝ**

ΤΟΜΕΑΣ Β. ΕΛΛΑΔΑΣ

ΤΟΜΕΑΣ Ν. ΕΛΛΑΔΑΣ

Εφαρμογή οδηγίας για την Περιβαλλοντική ευθύνη



Οδηγία 2004/35/ΕΚ «σχετικά με την περιβαλλοντική ευθύνη όσον αφορά την πρόληψη και την αποκατάσταση περιβαλλοντικής ζημίας».

Μεταφέρθηκε στο εσωτερικό δίκαιο της χώρας μας με το π.δ. 148/2009 (ΦΕΚ Α' 190).

Η μεταφορά επήλθε μόλις την 29^η Σεπτεμβρίου 2009, με καθυστέρηση πλέον των δύο ετών και αφού προηγήθηκε η από 19 Μαΐου 2009 σχετική απόφαση του ΔΕΚ.

Προθεσμία συμμόρφωσης είχε οριστεί η 30ή Απριλίου 2007.

Η ενσωμάτωση των κρίσιμων κοινοτικών διατάξεων ενδέχεται να μην είναι στην πράξη επαρκής, τουλάχιστον σε ό,τι αφορά τη δημιουργία ενός αποτελεσματικού μηχανισμού διασφάλισης της λήψης προληπτικών μέτρων, εκ μέρους των ενδιαφερόμενων φορέων εκμετάλλευσης, για την αποτροπή περιβαλλοντικής ζημίας.



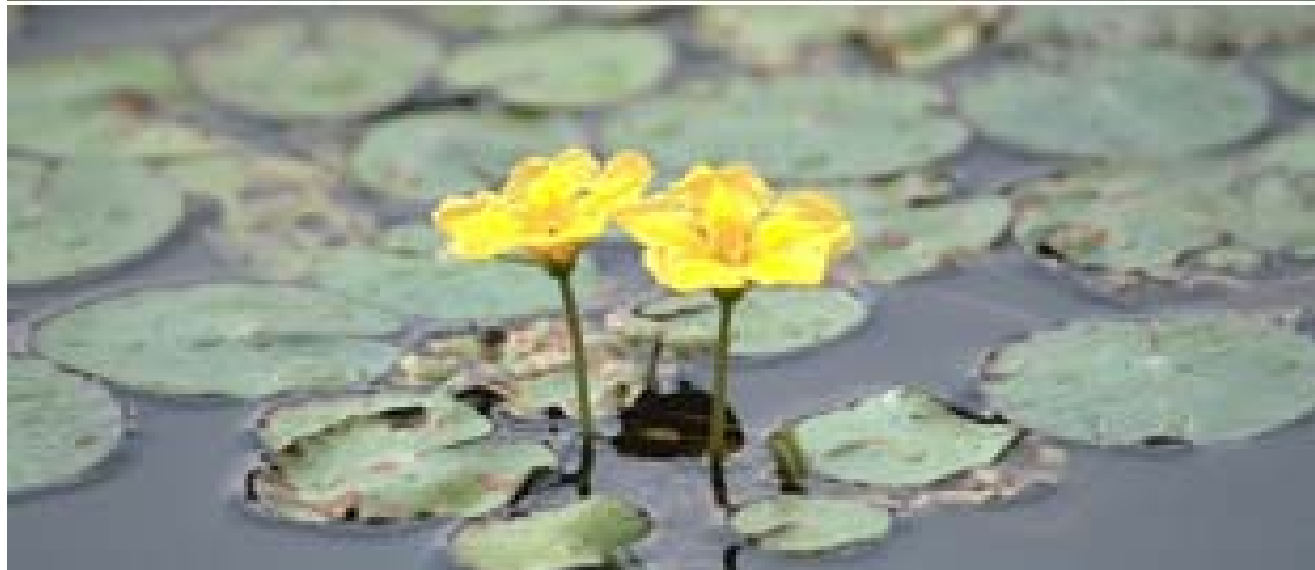
Απώλεια βιοποικιλότητας

Οι διαπιστώσεις που οδήγησαν στην αναγκαιότητα ύπαρξης ενός ενιαίου καθεστώτος περιβαλλοντικής ευθύνης

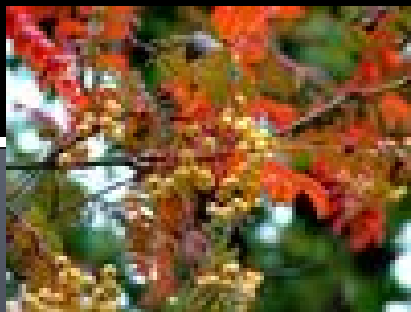
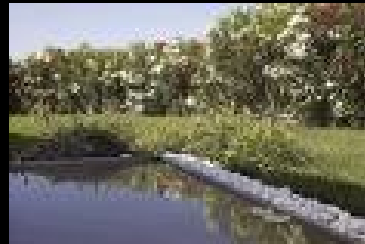


Απώλεια βιοποικιλότητας

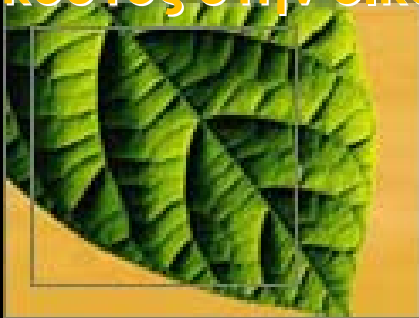
Στην Κοινότητα πολυάριθμες τοποθεσίες έχουν υποστεί σοβαρότατη ρύπανση & παρατηρείται θεαματική επιτάχυνση της απώλειας της βιοποικιλότητας και ασυνήθιστες φυσικές καταστροφές, σε συχνότερα χρονικά διαστήματα.



**Το κόστος για τον
περιορισμό της ρύπανσης,
της καταπολέμησης της
κλιματικής αλλαγής, της
αποκατάστασης ζημιών στο
νερό, το έδαφος & τη
βιοποικιλότητα**



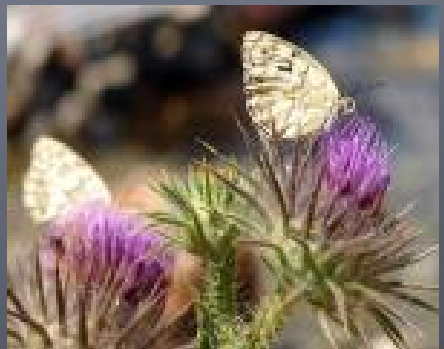
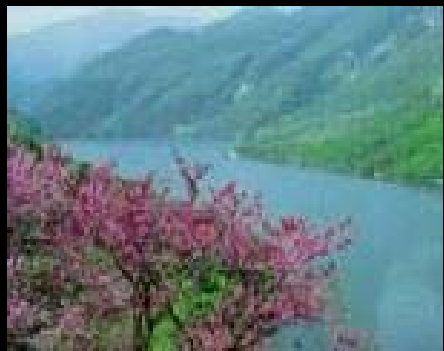
Η αδυναμία ορθολογικής χρήσης και διαχείρισης των φυσικών πόρων, στους οποίους βασίζεται η οικονομική και κοινωνική πρόοδος, οδηγεί σε μη αναστρέψιμη περιβαλλοντική ζημιά με σοβαρές επιπτώσεις στην ποιότητα ζωής και με δυσβάσταχτο κόστος στην οικονομία και την κοινωνία.

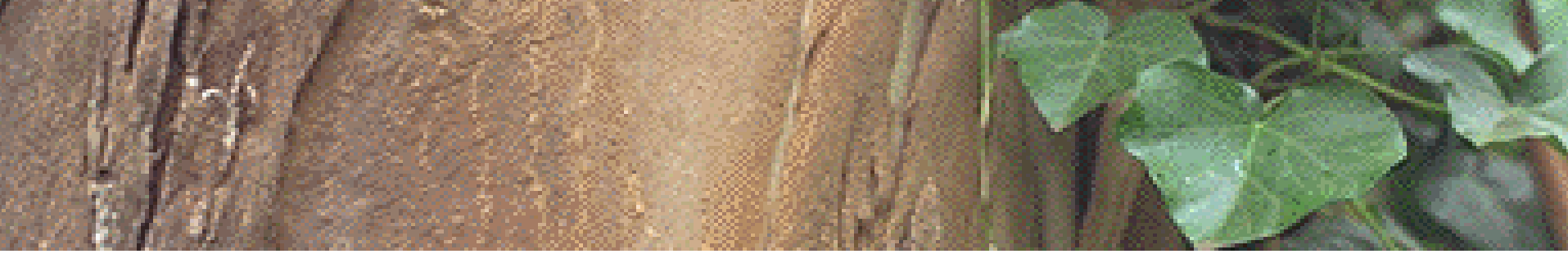


Η προστασία του περιβάλλοντος ως μοχλός κοινωνικής και οικονομικής ανάπτυξης.

Ο προβληματισμός που αναπτύχθηκε στην Κοινότητα είχε ως αποτέλεσμα να αναγνωρισθεί η ανάγκη της έγκαιρης λήψης μέτρων πρόληψης, ως βασική προϋπόθεση για τον περιορισμό των περιβαλλοντικών επιπτώσεων, άρα και του οικονομικού κόστους.





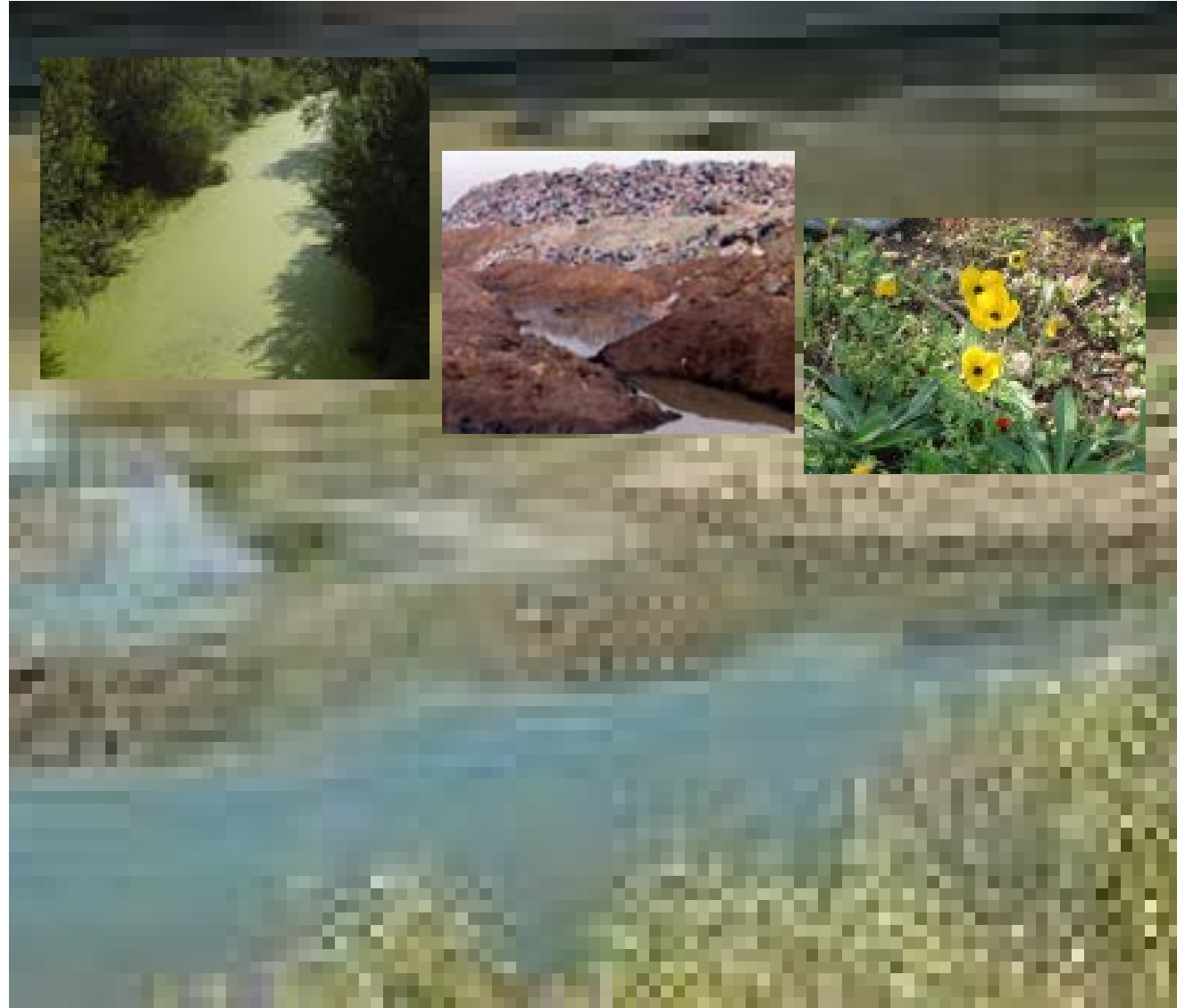


«Περιβαλλοντική ζημιά» :

Ζημιά
προστατευόμενων
ειδών και φυσικών
οικοτόπων

Ζημιά των υδάτων

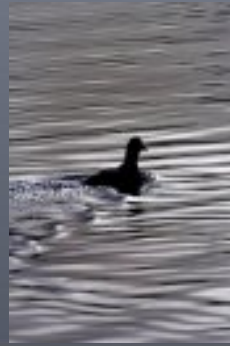
Ζημιά του εδάφους



α) **Ζημία προστατευόμενων ειδών και φυσικών οικοτόπων**, ήτοι οποιαδήποτε ζημία έχει σημαντικά δυσμενείς συνέπειες για την επίτευξη ή τη συντήρηση της ευνοϊκής κατάστασης διατήρησης αυτών των οικοτόπων ή ειδών.

Η σημασία αυτών των συνεπειών πρέπει να αξιολογείται σε σχέση με την αρχική κατάσταση, λαμβάνοντας υπόψη τα κριτήρια που περιλαμβάνονται στο Παράρτημα Ι.

Ως "περιβαλλοντική ζημία" νοείται:



β) **Ζημία των υδάτων**, ήτοι οιαδήποτε ζημία επηρεάζει δυσμενώς, σε σημαντικό βαθμό, την οικολογική, χημική ή/και ποσοτική κατάσταση, ή/και το οικολογικό δυναμικό, όπως ορίζει η οδηγία 2000/60/ΕΚ, των συγκεκριμένων υδάτων, εξαιρουμένων των δυσμενών επιπτώσεων στις οποίες εφαρμόζεται το άρθρο 4, παράγραφος 7 της εν λόγω οδηγίας.



Ως "περιβαλλοντική ζημία" νοείται:

γ) **Ζημία του εδάφους**, ήτοι οιαδήποτε ρύπανση του εδάφους η οποία δημιουργεί σοβαρό κίνδυνο δυσμενών συνεπειών για την ανθρώπινη υγεία, ως αποτέλεσμα της άμεσης ή έμμεσης εισαγωγής εντός του εδάφους, επί του εδάφους ή στο υπέδαφος, ουσιών, παρασκευασμάτων, οργανισμών ή μικροοργανισμών.



Ως "περιβαλλοντική ζημία" νοείται:



Με την εφαρμογή του καθεστώτος περιβαλλοντικής ευθύνης το κόστος αποκατάστασης θα βαρύνει τον ρυπαίνων και όχι την κοινωμία.

Το περιβάλλον θα αξιολογείται με σαφείς κοινωνικούς και οικονομικούς όρους.

Η περιβαλλοντική ζημιά θα εκτιμάται σε χρηματικό κόστος, με οικονομικούς όρους.



Το περιβάλλον αποκτά οικονομική «αξία»

Το κοινοτικό σύστημα περιβαλλοντικής ευθύνης διέπουν ορισμένα σαφή χαρακτηριστικά όπως:

Η μη αναδρομικότητα.

Το σύστημα έχει προοπτικό χαρακτήρα, δηλαδή καλύπτει ζημιές που έγιναν αντιληπτές μετά τη θέσπιση της ευθύνης και όχι παρελθούσες ζημιές, γιατί κάτι τέτοιο θα ήταν εξαιρετικά δαπανηρό.



Η ευθύνη των φορέων εκμετάλλευσης περιοριζόταν στην παραδοσιακή ζημία (αστική ευθύνη προς τρίτους) καθώς το περιβάλλον δεν αποτελούσε αυτοτελώς προστατευόμενο αγαθό.

**Τι αλλάζει με την εφαρμογή
της Οδηγίας 2004/35/ΕΚ
στη βάση του Π.Δ. 148/2009
σχετικά με
την Περιβαλλοντική Ευθύνη**



ΚΑΘΕΣΤΩΤΑ ΕΥΘΥΝΗΣ



ΑΝΤΙΚΕΙΜΕΝΙΚΗ ΕΥΘΥΝΗ

Περιβαλλοντική ζημία που προκαλεί η άσκηση των **επικινδύνων για το περιβάλλον δραστηριοτήτων** (επαγγελματικές δραστηριότητες που απαριθμούνται στο Παράρτημα III της Οδηγίας) και σε οιαδήποτε επικείμενη απειλή τέτοιας ζημίας συνεπεία οιασδήποτε εκ των δραστηριοτήτων αυτών.



ΚΑΘΕΣΤΩΤΑ ΕΥΘΥΝΗΣ



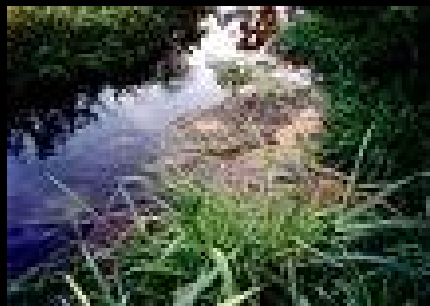
ΥΠΟΚΕΙΜΕΝΙΚΗ ΕΥΘΥΝΗ

Ζημία προστατευόμενων ειδών και φυσικών οικοτόπων που προκαλεί η άσκηση οιασδήποτε από τις δραστηριότητες και σε οιαδήποτε επικείμενη απειλή τέτοιας ζημίας συνεπεία οιασδήποτε εκ των δραστηριοτήτων αυτών.

Η Οδηγία επεκτείνεται σε κάθε είδους δραστηριότητα, ανεξάρτητα από το βαθμό όχλησης.



Ποιά ευθύνη;



Αντικειμενική ευθύνη

Ζημία σε ύδατα

Ζημία σε έδαφος

Ζημία προστατευόμενων ειδών

Ζημία οικοτόπων

Υποκειμενική ευθύνη

Ζημία προστατευόμενων ειδών

Ζημία οικοτόπων

Το Π.Δ. 148/2009 καθορίζει
αυστηρότερο πλαίσιο από αυτό
της Οδηγίας:

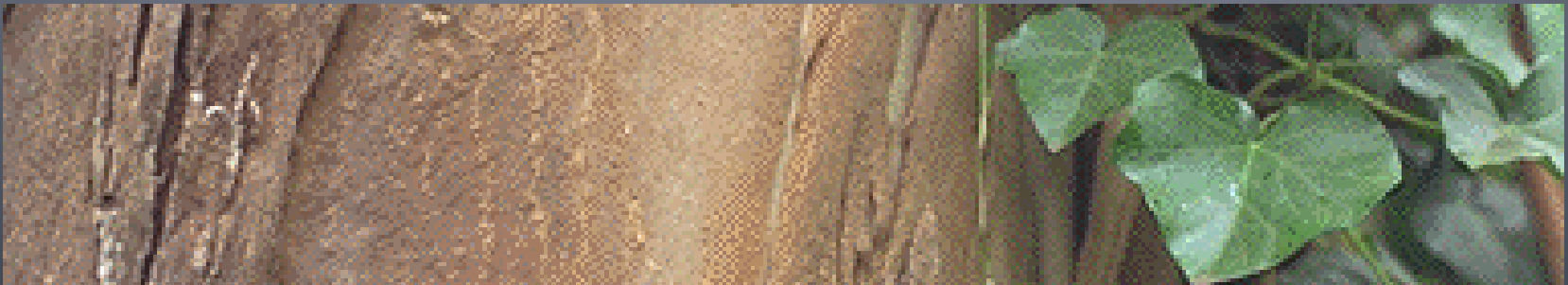
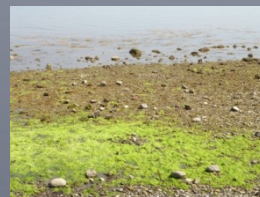
Όλες οι δραστηριότητες
εντάσσονται σε καθεστώς
αντικειμενικής ευθύνης.

Η αντικειμενική ευθύνη
επιχειρήσεων που δεν
απαριθμούνται στο Παράρτημα III,
αφορά μόνο σε ζημία
προστατευόμενων ειδών και

Δύο καθεστώτα ευθύνης

Ένα καθεστώς κατά το οποίο **δεν απαιτείται απόδειξη** για τον καταλογισμό της ευθύνης

Ένα δεύτερο κατά το οποίο **πρέπει να προσκομίζεται απόδειξη του δόλου ή της αμέλειας**



Το πρώτο καθεστώς όπου δεν απαιτείται απόδειξη

περιλαμβάνει ορισμένες επικίνδυνες ή δυνητικά επικίνδυνες δραστηριότητες, όπως :

βιομηχανικές εγκαταστάσεις
μεγάλης κλίμακας γεωργικές
εγκαταστάσεις
όσες δραστηριότητες περιλαμβάνουν
επικίνδυνες ουσίες.



Το δεύτερο κατά το οποίο πρέπει να προσκομίζεται απόδειξη του δόλου ή της αμέλειας

είναι γενικότερο και αναφέρεται σε δραστηριότητες που δεν παρατίθενται στο Παράρτημα III – αλλά μόνο όπου υπάρχει βλάβη ή επίκειται απειλή για βλάβη σε είδη ή φυσικά ενδιαιτήματα που προστατεύονται από την κοινοτική νομοθεσία.



Ο κάθε ρυπαίνων υποχρεούται να πληρώσει το κόστος για την αποκατάσταση της ζημιάς που προκάλεσε εφόσον:

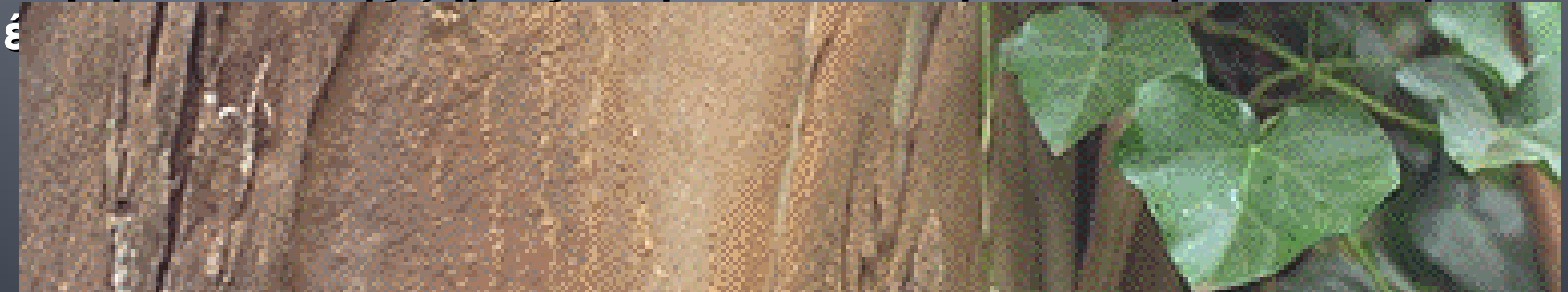
- α) Εντοπισθεί ένας ή περισσότεροι υπαίτιοι**
- β) Αποτιμηθεί το κόστος της ζημιάς**
- γ) Αποδειχθεί η σχέση ρυπαίνοντος-ζημιάς.**



Εφαρμογή της αρχής «ο ρυπαίνων πληρώνει» **Ποιος και τι πληρώνει**

Κάθε επιχειρηματίας, η δραστηριότητα της επιχείρησης του οποίου προκάλεσε την περιβαλλοντική ζημία ή τον άμεσο κίνδυνο ανάλογης ζημίας θα είναι οικονομικά υπεύθυνος.

Η εφαρμογή αυτής της αρχής συμβάλλει στο να παρακινούνται οι φορείς εκμετάλλευσης να λαμβάνουν μέτρα και να αναπτύσσουν πρακτικές που αποσκοπούν στην ελαχιστοποίηση των κινδύνων περιβαλλοντικής ζημίας και με αυτό τον τρόπο να μειώνεται η



Ποιος και τι πληρώνει

Ποιός πληρώνει: Ο φορέας εκμετάλλευσης που προκαλεί περιβαλλοντική ζημία ή άμεσο κίνδυνο τέτοιας ζημίας.

Τι πληρώνει;

Το κόστος

- των μέτρων για τον άμεσο έλεγχο και περιορισμό της ρύπανσης.
- της εκτίμησης της περιβαλλοντικής ζημίας και της μελέτης αποκατάστασης.
- της εφαρμογής των απαραίτητων μέτρων αποκατάστασης.
- τα πρόστιμα που προβλέπονται από την ισχύουσα περιβαλλοντική νομοθεσία.

Ακόμη και το κόστος διοικητικών δαπανών ή/και δαπανών επιβολής του νόμου και άλλων γενικών δαπανών, που θα υποχρεωθεί να καταβάλει η Διοίκηση και δικαιούται να το ανακτήσει.

Πεδίο εφαρμογής

Ρυπογόνες δραστηριότητες

Οδηγία IPPC
96/61/ΕΚ:

Ολοκληρωμένη
πρόληψη και
έλεγχος της
ρύπανσης



Πεδίο εφαρμογής

Διαχείριση αποβλήτων

συλλογή,
μεταφορά,
ανάκτηση
διάθεση αποβλήτων και
επικινδύνων αποβλήτων,

Εποπτεία διαδικασιών

Άδεια ή καταχώρηση
σύμφωνα με την οδηγία
75/442/ΕΟΚ ,
περί των στερεών
αποβλήτων και της
οδηγίας 91/689/ΕΟΚ για
τα επικίνδυνα απόβλητα.

Δηλαδή:

διάθεση σε χώρους
υγειονομικής ταφής
σύμφωνα
με την οδηγία 1999/31/ΕΚ
περί
υγειονομικής ταφής των
αποβλήτων και τη
λειτουργία
μονάδων αποτέφρωσης
σύμφωνα με την οδηγία
2000/76/ΕΚ για την
αποτέφρωση των



Πεδίο εφαρμογής

**Απορρίψεις σε
εσωτερικά
επιφανειακά ύδατα:**

Απαιτείται προηγούμενη
άδεια σύμφωνα με την
οδηγία 76/464/ΕΟΚ,
περί ρυπάνσεως που
προκαλείται από
ορισμένες επικίνδυνες
ουσίες που εκχέονται
στο υδάτινο περιβάλλον
της Κοινότητας.



Πεδίο εφαρμογής

Απορρίψεις ουσιών σε υπόγεια ύδατα

Απαιτείται προηγούμενη άδεια σύμφωνα με την οδηγία 80/68/ΕΟΚ, περί προστασίας των υπογείων υδάτων από τη ρύπανση που προέρχεται από ορισμένες επικίνδυνες ουσίες.



Πεδίο εφαρμογής

**Απόρριψη ή διοχέτευση
ρυπαντών σε
επιφανειακά ή υπόγεια
ύδατα**

Απαιτείται άδεια,
εξουσιοδότηση ή
καταχώρηση, σύμφωνα με
την οδηγία 2000/60/ΕΚ.



Πεδίο εφαρμογής

Άντληση και κατακράτηση ύδατος που υπόκειται σε προηγούμενη εξουσιοδότηση, σύμφωνα με την οδηγία 2000/60/ΕΚ.





Πεδίο εφαρμογής

Παραγωγή, χρήση, αποθήκευση, κατεργασία, ταφή, απελευθέρωση στο περιβάλλον και μεταφορά εντός της περιμέτρου της επιχείρησης

ΕΠΙΚΙΝΔΥΝΩΝ ΟΥΣΙΩΝ,
της οδηγίας 67/548/ΕΟΚ
περί προσεγγίσεως των
νομοθετικών,
κανονιστικών και
διοικητικών διατάξεων
που αφορούν στην
ταξινόμηση,
συσκευασία και
επισήμανση των
επικινδύνων ουσιών.



Πεδίο εφαρμογής

Παραγωγή, χρήση,
αποθήκευση,
κατεργασία, ταφή,
απελευθέρωση στο
περιβάλλον και
μεταφορά εντός της
περιμέτρου της
επιχείρησης

**επικινδύνων
παρασκευασμάτων,**

**φυτοπροστατευτικ
ών προϊόντων,**

**βιοκτόνων
προϊόντων**



Πεδίο εφαρμογής

Μεταφορές οδικώς,
σιδηροδρομικώς, δια
των εσωτερικών
πλωτών οδών,
θαλασσίως ή εναερίως
επικινδύνων ή
ρυπογόνων
εμπορευμάτων

σύμφωνα με:

το Παράρτημα Α
οδηγίας 94/55/ΕΚ

το Παράρτημα οδηγίας
96/49/ΕΚ

την οδηγία 93/75/ΕΟΚ



Πεδίο εφαρμογής

Λειτουργία εγκαταστάσεων που προϋποθέτουν άδεια, σύμφωνα με την οδηγία 84/360/ΕΟΚ σχετικά με την **καταπολέμηση της ατμοσφαιρικής ρύπανσης** από βιομηχανικές εγκαταστάσεις, όσον αφορά την εκπομπή στον αέρα οιασδήποτε των ρυπογόνων ουσιών



Πεδίο εφαρμογής

Οιαδήποτε περιοριζόμενη
χρήση, συμπεριλαμβανομένης
της μεταφοράς, γενετικώς
τροποποιημένων
μικροοργανισμών,

όπως ορίζονται σύμφωνα με
την οδηγία 90/219/ΕΟΚ για την
περιορισμένη χρήση γενετικώς
τροποποιημένων
μικροοργανισμών.



Πεδίο εφαρμογής

Οιαδήποτε σκόπιμη
ελευθέρωση στο περιβάλλον,
μεταφορά και διάθεση στην
αγορά γενετικώς
τροποποιημένων
οργανισμών, όπως ορίζονται
σύμφωνα με την οδηγία
2001/18/EK



Πεδίο εφαρμογής

Διασυνοριακή αποστολή αποβλήτων εντός, προς ή έξω από την Ευρωπαϊκή Ένωση, για την οποία απαιτείται άδεια ή η οποία απαγορεύεται κατά την έννοια του κανονισμού (ΕΟΚ) αριθ. 259/93, σχετικά με παρακολούθηση και έλεγχο των μεταφορών αποβλήτων στο εσωτερικό της Κοινότητας καθώς και κατά την είσοδο και έξοδό τους.



Πεδίο εφαρμογής

Διαχείριση των
αποβλήτων της
εξορυκτικής βιομηχανίας

Οδηγία 2006/21/ΕΚ



Αρμόδιες Αρχές

• ΥΠΕΚΑ - ΕΙΔΙΚΗ ΓΡΑΜΜΑΤΕΙΑ
ΕΠΙΘΕΩΡΗΣΗΣ ΠΕΡΙΒΑΛΛΟΝΤΟΣ &
ΕΝΕΡΓΕΙΑΣ

Συντονιστικό Γραφείο Αντιμετώπισης
Περιβαλλοντικών Ζημιών ΣΥ.Γ.Α.ΠΕ.Ζ.

Επιτροπή Αντιμετώπισης Περιβαλλοντικών
Ζημιών ΕΠ.Α.ΠΕ.Ζ.

• ΠΕΡΙΦΕΡΕΙΕΣ

Περιφερειακή Επιτροπή Αντιμετώπισης
Περιβαλλοντικών Ζημιών Π.Ε.Α.Π.Ζ

Ο προβλεπόμενος μηχανισμός φαίνεται να χωλαίνει στα εξής σημεία:

α. Δεν διασφαλίζει επαρκή βαθμό ανεξαρτησίας του αρμόδιου εθνικού φορέα (αρχής), καθώς αναθέτει την αποφασιστική αρμοδιότητα διασφάλισης της τήρησης των διατάξεων της οδηγίας σε όργανα τα οποία είναι επίσης αρμόδια για την εποπτεία και την περιβαλλοντική αδειοδότηση των εμπλεκόμενων δημόσιων και ιδιωτικών φορέων εκμετάλλευσης (Υπουργός – ΓΓ Περιφέρειας)

β. Δυσχεραίνει την έγκαιρη λήψη κατάλληλων μέτρων, καθώς:

- διασπά την αποφασιστική αρμοδιότητα μεταξύ κεντρικής και αποκεντρωμένης Διοίκησης, διατηρώντας επίσης συντρέχουσα αρμοδιότητα τρίτων φορέων,
- εξαρτά τη λήψη απόφασης από χρονοβόρα γνωμοδοτική διαδικασία στην οποία συμμετέχουν εκπρόσωποι διάφορων φορέων, με κριτήριο μάλλον την τήρηση ισορροπιών παρά την ουσιαστική

Αρμόδια αρχή – ΣΥΓΓΡΑΦΕΖ/ΥΠΕΚΑ/Ειδική Γραμματεία Επιθεώρησης

- Εντοπίζει τον φορέα εκμετάλλευσης, που προκάλεσε τη ζημία ή την επικείμενη απειλή ζημίας,
- Εκτιμά τη σοβαρότητα της ζημίας
- Καθορίζει ποια μέτρα αποκατάστασης θα πρέπει να ληφθούν
- Απαιτεί από τον οικείο φορέα εκμετάλλευσης να διενεργήσει τη δική του αξιολόγηση και να παράσχει κάθε πληροφορία και απαραίτητο στοιχείο



Αίτηση για ανάληψη δράσης αποκατάστασης

Κάθε φυσικό ή νομικό πρόσωπο δικαιούται να υποβάλει εγγράφως στον αρμόδιο Τομέα της Ειδικής Υπηρεσίας Επιθεωρητών Περιβάλλοντος τις πληροφορίες που διαθέτει, σχετικά με την περιβαλλοντική ζημία που έχει υποπέσει στην αντίληψή του, όπως επίσης και να καλέσει την αρμόδια αρχή να αναλάβει δράση βάσει του παρόντος διατάγματος.



Αίτηση για ανάληψη δράσης αποκατάστασης

Η Ε.Υ.Ε.Π, εξετάζει την αίτηση και τις συνοδευτικές πληροφορίες και εφόσον διαπιστώσει ότι αποδεικνύεται επαρκώς η ύπαρξη περιβαλλοντικής ζημίας, με απόφαση του Γενικού Επιθεωρητή Περιβάλλοντος γίνεται αποδεκτό το σχετικό αίτημα για ανάληψη δράσης και καταλογίζεται η περιβαλλοντική ευθύνη του φορέα εκμετάλλευσης.

Η απόφαση διαβιβάζεται άμεσα στην αρμόδια αρχή προκειμένου να αναλάβει δράσεις για την πρόληψη ή / και την αποκατάσταση της περιβαλλοντικής ζημίας, σύμφωνα με τις σχετικές διατάξεις του παρόντος διατάγματος.



Ανάκτηση κόστους

Αποδίδεται η ευθύνη και καταλογίζεται το κόστος.

Όταν δεν επισημαίνεται ο υπεύθυνος ή δεν είναι σε θέση να αναλάβει το κόστος, τότε ΜΟΝΟ το επωμίζονται οι αρμόδιες αρχές.

Επιμερίζουν τις ευθύνες σύμφωνα με το ισχύον εθνικό δίκαιο.

Ανακτούν, σε κάθε περίπτωση, το κόστος εντός εύλογου χρονικού διαστήματος.

Μπορούν να μην καταλογίσουν την ευθύνη στον χρήστη προϊόντων, όπως συμβαίνει και στην περίπτωση των



Ανάκτηση κόστους

Κάθε φορέας εκμετάλλευσης που προκαλεί περιβαλλοντική ζημία ή άμεσο κίνδυνο ανάλογης ζημίας επωμίζεται το κόστος των απαραίτητων μέτρων πρόληψης ή αποκατάστασης.

Η αρμόδια αρχή αυτενεργεί ή επεμβαίνει μέσω τρίτων αντί του φορέα εκμετάλλευσης, αλλά θα πρέπει να εξασφαλίζει ότι το προκύπτον γι' αυτήν κόστος θα ανακτάται από τον φορέα εκμετάλλευσης.



Ανάκτηση κόστους

Οι φορείς εκμετάλλευσης επωμίζονται τελικά το κόστος της εκτίμησης περιβαλλοντικής ζημίας και, κατά περίπτωση, την αξιολόγηση του άμεσου κινδύνου πρόκλησης τέτοιας ζημίας.

Τα κράτη μέλη μπορούν να προβλέπουν τον κατ' αποκοπή υπολογισμό των διοικητικών δαπανών, των δαπανών επιβολής του νόμου και των άλλων γενικών δαπανών που πρέπει να ανακτηθούν.



Ως προς το σκέλος το οποίο αφορά στον έλεγχο και την επιβολή κυρώσεων λόγω πρόκλησης περιβαλλοντικής ζημίας εκ μέρους των φορέων εκμετάλλευσης, οι προβλεπόμενες ρυθμίσεις θα μπορούσαν, εκ πρώτης τουλάχιστον όψεως, να χαρακτηρισθούν ως επαρκείς, στηριζόμενες σε μεγάλο βαθμό στον προϋφιστάμενο ελεγκτικό/κυρωτικό μηχανισμό, ιδίως αυτόν της Ειδικής Υπηρεσίας Επιθεωρητών Περιβάλλοντος.

Ωστόσο, οι προβλεπόμενες ρυθμίσεις φαίνεται να μην επαρκούν για την αποτελεσματική διαχείριση του σκέλους της πρόληψης της περιβαλλοντικής ζημίας.

Το σκέλος αυτό θα έπρεπε να συνιστά το κυριότερο μέλημα των εθνικών διατάξεων ενσωμάτωσης, δεδομένου ότι η αποτροπή της περιβαλλοντικής ζημίας είναι ασφαλώς προτιμότερη από την εκ των υστέρων προσπάθεια αποκατάστασής της σε συνδυασμό με την επιβολή χρηματικών κυρώσεων στους ρυπαίνοντες.

Ποιός κινεί τη διαδικασία

1. Η Εθνική Αρμόδια Αρχή αυτεπαγγέλτως.
2. Οι συναρμόδιες αρχές (Επιθεωρητές Περιβάλλοντος, Κλιμάκια Ελέγχου των Νομαρχιών).
3. Κάθε φυσικό ή νομικό πρόσωπο το οποίο:
 - α) επηρεάζεται ή ενδέχεται να επηρεασθεί από περιβαλλοντική ζημία, ή
 - β) έχει επαρκές συμφέρον από τη λήψη περιβαλλοντικής απόφασης σχετικά με τη ζημία ή, εναλλακτικά,
 - γ) υποστηρίζει ότι επέρχεται προσβολή δικαιώματος, όταν αυτό απαιτείται ως προϋπόθεση από το διοικητικό δικονομικό δίκαιο ενός κράτους μέλους

Σε κάθε περίπτωση, τέτοιο δικαίωμα (καταγγελίας αλλά και ένδικης προστασίας) παρέχεται στις ΜΚΟ που προάγουν την προστασία του περιβάλλοντος

Προληπτική δράση

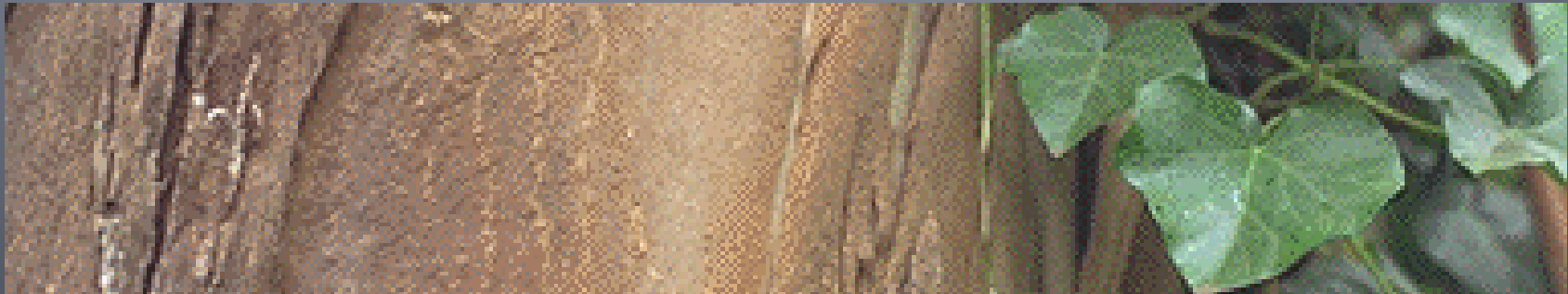
Στις περιπτώσεις κατά τις οποίες δεν έχει ακόμη συμβεί περιβαλλοντική ζημία, αλλά υπάρχει **επικείμενη απειλή** να προκληθεί τέτοια ζημία, ο φορέας εκμετάλλευσης λαμβάνει τα **απαραίτητα προληπτικά μέτρα**.



Προληπτική δράση

Η αρμόδια αρχή απαιτεί τα προληπτικά μέτρα να λαμβάνονται από τον φορέα εκμετάλλευσης.

Εάν ο φορέας εκμετάλλευσης δεν συμμορφώνεται προς τις υποχρεώσεις ή δεν είναι δυνατόν να προσδιορισθεί, ή δεν υποχρεούται δυνάμει της παρούσας οδηγίας να αναλάβει τις δαπάνες, η αρμόδια αρχή δύναται να λαμβάνει η ίδια αυτά τα προληπτικά μέτρα.



Δράση αποκατάστασης

Στις περιπτώσεις κατά τις οποίες **έχει συμβεί περιβαλλοντική ζημία**, ο φορέας εκμετάλλευσης ενημερώνει την αρμόδια αρχή για όλες τις σχετικές πτυχές της κατάστασης και **λαμβάνει:**

όλα τα εφικτά μέτρα για τον άμεσο έλεγχο, περιορισμό, απομάκρυνση ή άλλου είδους διαχείριση των συγκεκριμένων ρύπων ή/και οιωνδότες άλλων ζημιογόνων παραγόντων προκειμένου **να περιορισθεί ή να προληφθεί η περαιτέρω περιβαλλοντική ζημία και οι δυσμενείς συνέπειες για την ανθρώπινη υγεία, ή η περαιτέρω υποβάθμιση των υπηρεσιών,**



Δράση αποκατάστασης

Η Αρμόδια Αρχή μπορεί να απαιτήσει από τον φορέα εκμετάλλευσης συμπληρωματικές πληροφορίες για οιαδήποτε προκληθείσα ζημία,



Και να λάβει όλα τα εφικτά μέτρα ή να απαιτήσει από τον φορέα εκμετάλλευσης να λάβει τα μέτρα αυτά, ή να δώσει σχετικές εντολές στο φορέα εκμετάλλευσης, για:

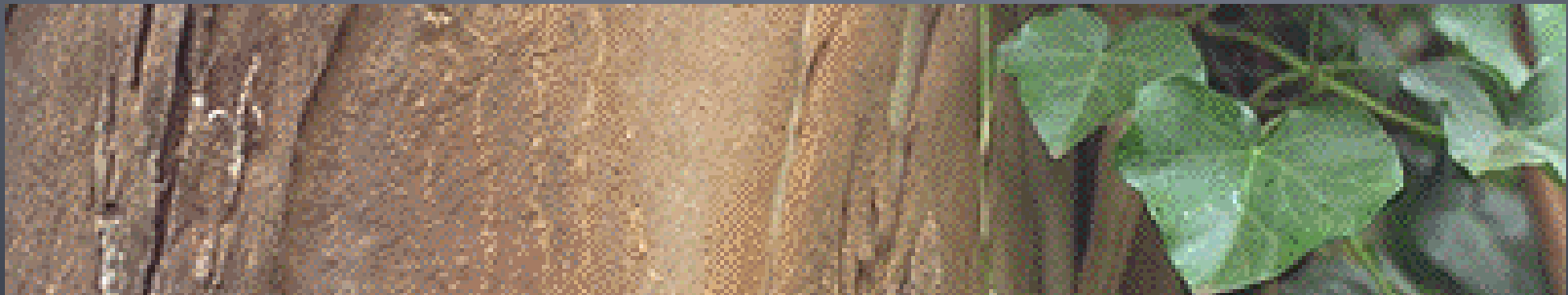
- τον άμεσο έλεγχο,
- περιορισμό,
- απομάκρυνση ή
- άλλου είδους διαχείριση των συγκεκριμένων ρύπων ή/και οιασδήποτε άλλων ζημιογόνων παραγόντων **προκειμένου να περιορισθεί ή να προληφθεί η περαιτέρω περιβαλλοντική ζημία και οι δυσμενείς συνέπειες για την ανθρώπινη υγεία, ή η περαιτέρω υποβάθμιση υπηρεσιών,**



Οι φορείς εκμετάλλευσης καθορίζουν, σύμφωνα με το Παράρτημα II, πιθανά μέτρα αποκατάστασης και τα υποβάλλουν στην αρμόδια αρχή προς έγκριση, εκτός εάν η αρμόδια αρχή έχει αναλάβει δράση

Η αρμόδια αρχή αποφασίζει ποια μέτρα αποκατάστασης εφαρμόζονται σύμφωνα με το Παράρτημα II και με τη συνεργασία του οικείου φορέα εκμετάλλευσης, όπως ενδείκνυται.

Θέσπιση μέτρων αποκατάστασης



Θέσπιση μέτρων αποκατάστασης



Εάν συντρέχουν **πλείονες περιπτώσεις περιβαλλοντική ζημίας** με αποτέλεσμα η αρμόδια αρχή να μην είναι σε θέση να εξασφαλίσει την ταυτόχρονη λήψη των αναγκαίων μέτρων αποκατάστασης, η αρμόδια αρχή **έχει το δικαίωμα να αποφασίζει ποια περίπτωση περιβαλλοντικής ζημίας πρέπει να αποκατασταθεί πρώτη.**

Κατά τη λήψη της ανωτέρω απόφασης, η αρμόδια αρχή εξετάζει, μεταξύ άλλων, τη φύση, την έκταση και τη σοβαρότητα των διαφόρων περιπτώσεων περιβαλλοντικής ζημίας και τις δυνατότητες φυσικής ανάκαμψης.

Πρέπει επίσης να λαμβάνονται υπόψη οι κίνδυνοι για την ανθρώπινη υγεία.

Περιβαλλοντική ευθύνη και Αγορά

Η ανησυχία και η ανασφάλεια για το περιβάλλον και το μέλλον του πλανήτη έχουν δημιουργήσει και μια νέα αγορά για τις ασφαλιστικές εταιρείες.

Πρόκειται για την ασφαλιστική κάλυψη της αστικής ευθύνης των επιχειρήσεων σε σχέση με το περιβάλλον, δηλαδή για ζημιές τις οποίες οι ίδιες οι επιχειρήσεις υπάρχει πιθανότητα να προκαλέσουν στο περιβάλλον.



Σύστημα χρηματοοικονομικής ασφάλειας

Από 1^{ης} Μαΐου 2010
προβλέπεται η υποχρεωτική
υπαγωγή των όλων φορέων
εκμετάλλευσης οι οποίοι
εμπíπτουν στο πεδίο εφαρμογής
της οδηγίας σε σύστημα
χρηματοοικονομικής ασφάλισης
(άρθρο 14).

**Προβλέπεται
εξειδίκευση με την
έκδοση σειράς ΚΥΑ.**



Σύστημα χρηματοοικονομικής ασφάλειας

Ανάπτυξη νέων προϊόντων – σύστημα χρηματοοικονομικών μέσων (εγγυήσεις ή ασφάλιση).

Ανάπτυξη ασφαλιστικής αγοράς για την κάλυψη περιβαλλοντικών ζημιών με δεδομένη την σταδιακή υπαγωγή σε καθεστώς υποχρεωτικής ασφάλισης από 1^η ΜΑΪΟΥ 2010. (άρθρο 14 παρ. 2)

Δυνατότητες συνδυασμού των νέων ασφαλιστικών καλύψεων με υφιστάμενα ασφαλιστικά πακέτα.



Υποχρεωτική ασφάλιση κινδύνων ρύπανσης ή εγγυητικές υπέρ Δημοσίου

Ισχύει ήδη για τη συλλογή, αποθήκευση και μεταφορά των επικίνδυνων αποβλήτων

(ΚΥΑ του 2006)



Μια νέα αγορά

Πρόκειται για την ασφαλιστική κάλυψη της αστικής ευθύνης των επιχειρήσεων σε σχέση με το περιβάλλον, δηλαδή για ζημιές τις οποίες οι ίδιες οι επιχειρήσεις υπάρχει πιθανότητα να προκαλέσουν στο περιβάλλον.

Αφορά σε χιλιάδες μικρές, μεσαίου μεγέθους, αλλά και μεγάλες βιομηχανικές και βιοτεχνικές επιχειρήσεις, η λειτουργία των οποίων μπορεί να έχει δυσάρεστες επιπτώσεις στο περιβάλλον.



Περιβαλλοντική ευθύνη & χρηματοοικονομική ασφάλεια



Η ευθύνη που αποδίδεται στις επιχειρήσεις σχετικά με την κάλυψη του κόστους πρόληψης και αποκατάστασης της περιβαλλοντικής ζημιάς.

Δημιουργεί ζήτηση ασφάλισης, ιδιαίτερα στις παρακάτω περιπτώσεις:

την τυχαία και απότομη ζημιά που θα προκύψει από ένα ατύχημα (accidental)

τη σταδιακή ζημιά (gradual), ό,τι δηλαδή δεν γίνεται άμεσα αντιληπτό.

**Ο τομέας των ασφαλιστών και των
τραπεζών προετοιμάζεται για να
υποστηρίξει την εφαρμογή της Οδηγίας**



**Πράσινες «μπίζνες»
για ασφαλιστές και
τραπεζίτες !**



Πρόκειται για καινούργια αγορά, που δεν αφορά σε ένα ενιαίο προϊόν, αλλά διαφορετικό κάθε φορά ανάλογα με τον συγκεκριμένο κίνδυνο που πρόκειται να καλύψει.



**Περιβαλλοντική ευθύνη &
χρηματοοικονομική ασφάλεια**

Μια νέα αγορά

Η «πράσινη» δραστηριότητα, αποτελεί τομέα αιχμής για τις οικονομίες.

Ο ρόλος των ασφαλιστικών εταιριών είναι αρκετά σημαντικός !

Καλούνται να δώσουν λύσεις, να καλύψουν κινδύνους, και να στηρίξουν τις επιχειρηματικές προσπάθειες που σε καμία περίπτωση δε θα πρέπει να βρεθούν αντιμέτωπες με βλάβες που ενδεχομένως άθελά τους θα προκαλέσουν στο περιβάλλον.



Μια νέα αγορά...

«Συνάντηση στελεχών αγοράς διοργανώνει η **Ενωση Ασφαλιστικών Εταιρειών Ελλάδος** ενόψει της συμμετοχής της στη διαβούλευση που επίκειται με τα υπουργεία Περιβάλλοντος, Ενέργειας και Κλιματικής Αλλαγής και Οικονομικών σχετικά με το χρονοδιάγραμμα και τις λεπτομέρειες υπαγωγής των επικίνδυνων δραστηριοτήτων σε σύστημα υποχρεωτικής ασφάλισης, το ποσό χρηματοοικονομικής ασφάλειας και τη μέθοδο προσδιορισμού του ποσού κάλυψης».

Μια νέα αγορά...

Στόχος της συνάντησης είναι η διαμόρφωση θέσης της Ε.Α.Ε.Ε. για όλα αυτά τα ζητήματα.

Υπενθυμίζεται ότι από την 1η Μαΐου 2010 ξεκινά η υποχρεωτική υπαγωγή των επικίνδυνων δραστηριοτήτων (παράρτημα ΙΙΙ του Π.Δ. 148/2009) σε συστήματα χρηματοοικονομικής ασφάλειας (ιδιωτικής ασφάλισης και άλλων μορφών χρηματοοικονομικών εγγυήσεων), μέσω των κατάλληλων οικονομικών και χρηματοπιστωτικών φορέων, σύμφωνα με τις διατάξεις του άρθρου 14 του ΠΔ 148/2009.

Το ΥΠΕΚΑ/Ειδική Γραμματεία προετοιμάζει τις προβλεπόμενες επιμέρους Υπουργικές Αποφάσεις:

Θα προσδιοριστεί χρονοδιάγραμμα υποχρεωτικής υπαγωγής σε σύστημα χρηματοοικονομικής ασφάλειας για κάθε μία ή για κάθε κατηγορία, λαμβάνοντας μεταξύ άλλων υπόψη και την ικανότητα της οικονομικής αγοράς για τη διάθεση ολοκληρωμένης και οικονομικά εφικτής προσφοράς (άρθρο 14 παρ 4 ΠΔ 148/2009), καθώς και το ποσό της ασφάλειας...

Προϋπόθεση η γνώση των περιβαλλοντικών συνθηκών και η αξιολόγηση του κινδύνου

**Μελέτη Περιβαλλοντικών Επιπτώσεων της δραστηριότητας
Διάγνωση περιβαλλοντικών επιπτώσεων στην περιοχή**



Προϋπόθεση:

Η περιβαλλοντική Ανάλυση – Αξιολόγηση του Κινδύνου

Περιβαλλοντική Αξιολόγηση Κινδύνου (ΠΑΚ), είναι η συλλογή και αξιολόγηση στοιχείων που σχετίζονται με περιβαλλοντικές συνθήκες ή επιπτώσεις, και πραγματοποιείται πριν από τη συμφωνία υλοποίησης ενός έργου με σκοπό να προσδιορίσει και να ποσοτικοποιήσει κινδύνους νομικούς, χρηματοοικονομικούς και γοήτρου (reputational risks) που σχετίζονται με το περιβάλλον.

Η γενική πρόθεση της ανασκόπησης «Αξιολόγηση Κινδύνου» είναι η επιβεβαίωση ότι η σχεδιαζόμενη επένδυση δεν έχει οικονομικό, νομικό, περιβαλλοντικό παθητικό πέραν του όποιου παθητικού έχει ξεκάθαρα οριστεί στην επενδυτική πρόταση.

Οι υποχρεώσεις των εταιριών



Η ανάπτυξη Συστημάτων Περιβαλλοντικής Διαχείρισης καθώς και Συστημάτων Ασφάλειας και Υγείας αποτελεί αναγκαιότητα για κάθε βιομηχανική ή άλλη δραστηριότητα.

Η αναγκαιότητα αυτή προκύπτει τόσο από τις απαιτήσεις της αγοράς για την ανάπτυξη εκ μέρους των βιομηχανιών ενός βελτιωμένου περιβαλλοντικού προφίλ όσο και από τις πιέσεις που ανακύπτουν από την εφαρμογή της νομοθεσίας για το περιβάλλον και την ασφάλεια και υγεία.

Η ανάπτυξη Συστημάτων Περιβαλλοντικής Διαχείρισης παρέχει στις επιχειρήσεις σημαντικά περιβαλλοντικά, οικονομικά και ανταγωνιστικά οφέλη.

Οι υποχρεώσεις των εταιριών

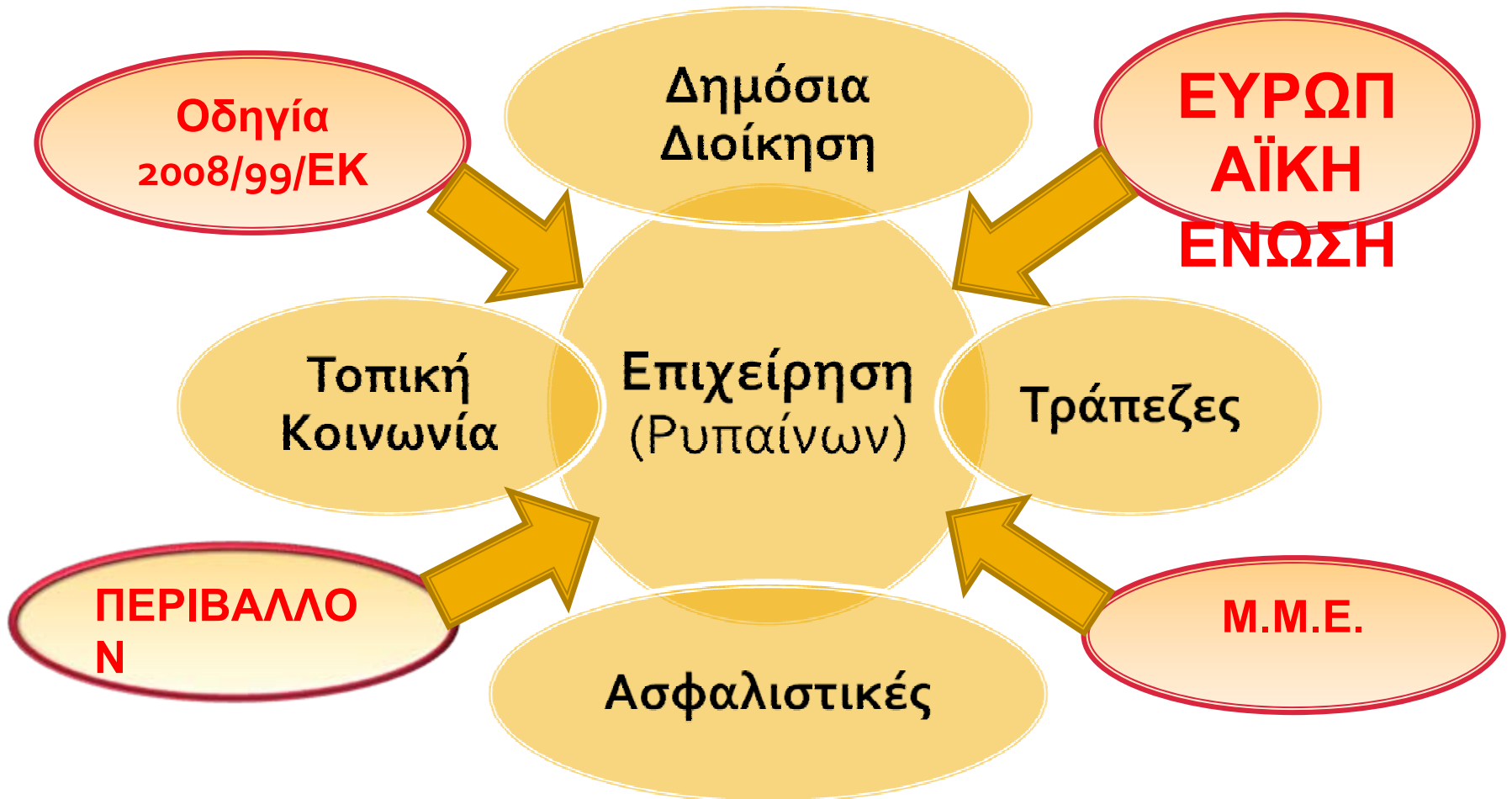


Ο σωστός σχεδιασμός και εφαρμογή τους βοηθούν στην ορθολογική διαχείριση και εξοικονόμηση φυσικών πόρων και πρώτων υλών, μειώνοντας τα λειτουργικά κόστη των επιχειρήσεων.

Παράλληλα συντελούν στην μείωση των περιβαλλοντικών επιπτώσεων, στην μείωση του όγκου των παραγόμενων αποβλήτων, στον περιορισμό των περιβαλλοντικών κινδύνων και ατυχημάτων.

Αντίστοιχα οφέλη προκύπτουν και από την εφαρμογή Συστημάτων για την Ασφάλεια και Υγεία.

ΕΜΠΛΕΚΟΜΕΝΑ ΜΕΡΗ ΚΑΙ ΦΟΡΕΙΣ ΠΙΕΣΗΣ



Στην Ευρώπη και κυρίως η αγορά του Λονδίνου , έχει ιδιαίτερα αναπτύξει δράση τα τελευταία χρόνια προκειμένου να παρέχει ουσιαστική κάλυψη έναντι των περιβαλλοντολογικών κινδύνων.

Για αυτό το σκοπό έχει σχεδιασθεί το ασφαλιστήριο Περιβαλλοντολογικής Αστικής Ευθύνης (PLL) ,καλύπτοντας ουσιαστικά τις υποχρεώσεις που απορρέουν από την κοινοτική οδηγία. Είναι ιδιαίτερα σημαντικό πως το ασφαλιστήριο επεκτείνεται και στη κάλυψη τρίτων συνέπεια ρύπανσης , καθώς και σε ενδεχόμενη διακοπή εργασιών.

Καλύπτονται απαιτήσεις που εγείρονται συνέπεια συνθηκών μόλυνσης κατά τη διάρκεια της παραγωγικής διαδικασίας (συμπεριλαμβάνονται και προϋπάρχουσες καταστάσεις , εφόσον δεν ήταν γνωστές στον ασφαλισμένο καθώς και απαιτήσεις που εγέρθηκαν μεταγενέστερα της περιόδου ασφάλισης).

Επίσης , καλύπτονται τα έξοδα αποκατάστασης έτσι ώστε να επαναφέρουμε τη περιοχή που έχει υποστεί μόλυνση στη προτέρα κατάσταση.



Όσον αφορά τη χημική βιομηχανία , όπου οι υποχρεώσεις είναι αυξημένες λόγω του R.E.A.C.H. και κύριος σκοπός είναι η παραγωγή φιλικών προϊόντων προς το περιβάλλον και προς τον άνθρωπο , είναι άκρως επιβεβλημένη η ύπαρξη «ομπρέλλας» προστασίας έναντι περιβαλλοντολογικών κινδύνων παρέχοντας παράλληλα και εγγύηση πως δε θα πληγεί η δημόσια εικόνα της εταιρείας καθώς και η οικονομική της θέση.





Ο προβλεπόμενος
μηχανισμός φαίνεται να
χωλαίνει στα εξής σημεία:

γ. Η ανάθεση της αρμοδιότητας τήρησης των διατάξεων της οδηγίας 2004/35/ΕΚ στην ίδια τη Διοίκηση δεν είναι ιδιαίτερα πρόσφορη, δεδομένου ότι **ορισμένες από τις ιδιαίτερες οχλούσες δραστηριότητες** οι οποίες εμπίπτουν στο πεδίο εφαρμογής της οδηγίας (π.χ. παραγωγή ενέργειας, διαχείριση αποβλήτων, επεξεργασία λυμάτων κλπ) **ασκούνται κυρίως από κρατικά νομικά πρόσωπα, προς τα οποία η Διοίκηση επιδεικνύει συνήθως μειωμένη διάθεση ελέγχου** ως προς την τήρηση των νόμιμων προϋποθέσεων ορθής περιβαλλοντικής διαχείρισης.



Ο προβλεπόμενος
μηχανισμός φαίνεται να
χωλαίνει στα εξής σημεία:

Για τον λόγο αυτόν, είναι σκόπιμη η ανάθεση της σχετικής αρμοδιότητας σε αρχή η οποία θα είναι ανεξάρτητη, οργανικά και λειτουργικά, από όργανα τα οποία ασκούν εποπτεία επί των εν λόγω φορέων εκμετάλλευσης ή εμπλέκονται αμέσως ή εμμέσως στη διαδικασία αδειοδότησής τους.



Ο προσδιορισμός των αναγκαίων μέτρων πρόληψης περιβαλλοντικής ζημίας

Απαιτεί ειδική τεχνογνωσία

Είναι σκόπιμο να κρίνεται κατά τρόπο ενιαίο, σε επίπεδο μιας και μόνον αρχής η οποία θα διαθέτει εχέγγυα αποτελεσματικής λειτουργίας και επαρκές, εξειδικευμένο προσωπικό, αναλόγως προς το είδος, το μέγεθος της δραστηριότητας και τις κρίσιμες περιβαλλοντικές παραμέτρους οι οποίες αφορούν στην περιοχή εγκατάστασης.

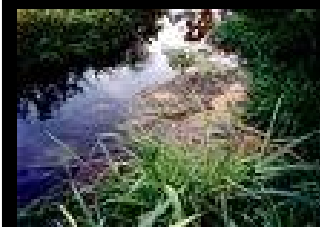
Η Αρμόδια Αρχή μπορεί να επικουρείται από τον υφιστάμενο ελεγκτικό μηχανισμό για τη διαπίστωση των υφιστάμενων περιβαλλοντικών συνθηκών, την έκταση της ζημίας και τον εντοπισμό των εμπλεκόμενων φορέων εκμετάλλευσης



Ο προσδιορισμός των αναγκαίων μέτρων πρόληψης περιβαλλοντικής ζημίας

- ορθός προσδιορισμός της απαιτούμενης κατά περίπτωση περιβαλλοντικής αποκατάστασης, σε περίπτωση επέλευσης της περιβαλλοντικής ζημίας,
- ορθή κοστολόγηση των δράσεων αποκατάστασης
- ο επιμερισμός της σχετικής ευθύνης μεταξύ περισσότερων εμπλεκόμενων φορέων εγκατάστασης.





Περιβαλλοντικοί έλεγχοι

Ειδική Υπηρεσία Επιθεωρητών Περιβάλλοντος (ΕΥΕΠ)



Περιβαλλοντικές Επιθεωρήσεις

Η Ειδική Υπηρεσία Επιθεωρητών
Περιβάλλοντος (ΕΥΕΠ)



Νομικό πλαίσιο (Ν. 2947/2001)

Έναρξη λειτουργίας: τέλη 2003

Προσωπικό: 36 άτομα (28 Τομέας Νοτίου Ελλάδας και 8 Τομέας Βορείου Ελλάδας)

29 επιθεωρητές

7 τεχνικό – διοικητικό προσωπικό

Υποδομές – εξοπλισμός: για την επιτόπου μέτρηση ρυπαντικών φορτίων στον αέρα και στα υγρά / συνεργασία με ΓΧΚ και άλλους φορείς για εργαστηριακές αναλύσεις.

ΓΕΝΙΚΗ ΕΠΙΘΕΩΡΗΣΗ

ΤΟΜΕΑΣ
ΝΟΤΙΟΥ ΕΛΛΑΔΟΣ

Περιφέρειες:
Αττικής, Στερεάς Ελλάδος
Πελοποννήσου, Κρήτης
Νοτίου Αιγαίου, Ιονίου και
Δυτικής Ελλάδος

ΤΜΗΜΑ Α

Δημόσια έργα, ΧΥΤΑ
Υποδομές, Τουριστικές εγκαταστάσεις

ΤΜΗΜΑ Β

Βιομηχανίες, εξορύξεις
Υδατοκαλλιέργειες
Κτηνοτροφικές εγκαταστάσεις

ΤΜΗΜΑ Γ

Καταπατήσεις, δασικά
Αυθαίρετες κατασκευές
Ρέματα, Αγιολός, Παραλία

ΤΜΗΜΑ Δ

Διοίκηση, Οικονομική διαχείριση
Νομική υποστήριξη, σχεδιασμός
Μηχανοργάνωση, τεχνική υποστήριξη
Εργαστήρια

ΤΟΜΕΑΣ
ΒΟΡΕΙΟΥ ΕΛΛΑΔΟΣ

Περιφέρειες:
Κεντρικής Μακεδονίας, Θεσσαλίας
Ανατολικής Μακεδονίας – Θράκης
Δυτικής Μακεδονίας, Ηπείρου
Βορείου Αιγαίου

ΤΜΗΜΑ Α

Δημόσια έργα, ΧΥΤΑ
Υποδομές, Τουριστικές εγκαταστάσεις

ΤΜΗΜΑ Β

Βιομηχανίες, εξορύξεις
Υδατοκαλλιέργειες
Κτηνοτροφικές εγκαταστάσεις

ΤΜΗΜΑ Γ

Καταπατήσεις, δασικά
Αυθαίρετες κατασκευές
Ρέματα, Αγιολός, Παραλία

ΤΜΗΜΑ Δ

Διοίκηση, Οικονομική διαχείριση
Νομική υποστήριξη, σχεδιασμός
Μηχανοργάνωση, τεχνική υποστήριξη
Εργαστήρια



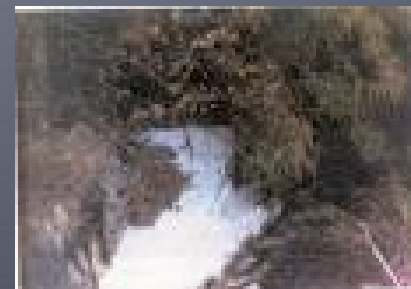
Αρμοδιότητες



Παρακολούθηση εφαρμογής
περιβαλλοντικής νομοθεσίας
(συμμόρφωση)

Έλεγχος τήρησης περιβαλλοντικών
όρων

Προστασία περιβάλλοντος από την
ανέγερση και συντήρηση αυθαίρετων
κατασκευών και παράνομων
επεμβάσεων.



ΕΥΕΠ - Αρμοδιότητες:



Έλεγχος κάθε δημόσιου ή ιδιωτικού έργου ή/και δραστηριότητας, που υπάγεται στις διατάξεις περί προστασίας του περιβάλλοντος και αδειοδοτείται περιβαλλοντικά.

Χωρική αρμοδιότητα: όλη η χώρα

Συνεργασία με άλλα σώματα επιθεώρησης υπό τον συντονισμό του ΓΕΔΔ

Κύριες μορφές πηγές εναυσμάτων ελέγχου:

Προγραμματισμός (ετήσιος – μηνιαία)

Κοινοβουλευτικός έλεγχος

Εισαγγελικές παραγγελίες

ΓΕΔΔ

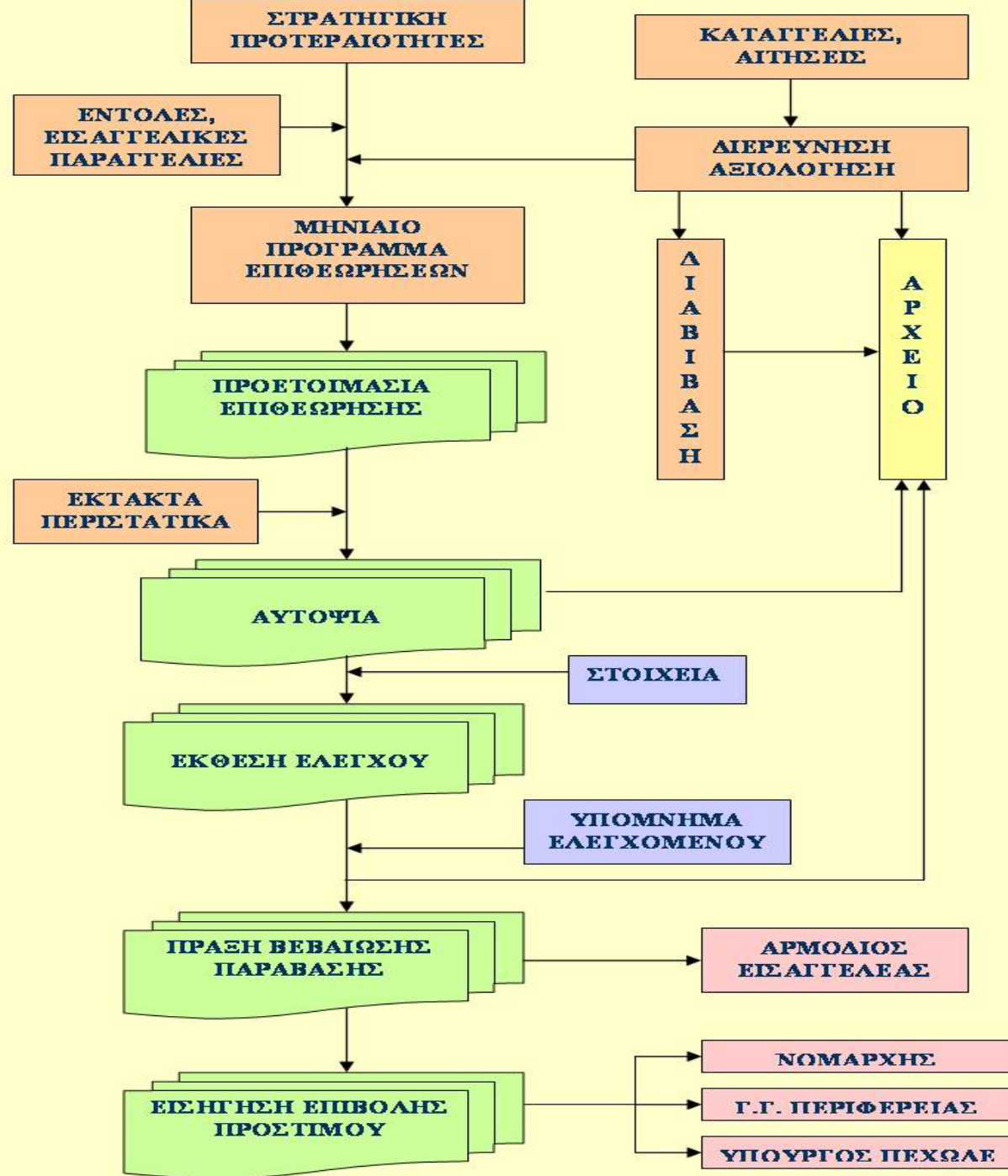
Καταγγελίες και αναφορές κοινού – πολιτών – οργανώσεων

Διαβίβαση από άλλες υπηρεσίες

Διαδικασία περιβαλλοντικού ελέγχου



ΕΥΕΠ



Αποτελέσματα επιθεωρήσεων

Ποινικός έλεγχος (αρμόδιες εισαγγελικές αρχές)

Διοικητική κύρωση :η ΕΥΕΠ εισηγείται την επιβολή διοικητικών κυρώσεων (προστίμων)



Προοπτικές - προκλήσεις - προβλήματα



Επέκταση αντικειμένου – αρμοδιότητας
Σύσταση Ειδικής Υπηρεσίας Κατεδαφίσεων
Εφαρμογή Π.Δ. για την περιβαλλοντική ευθύνη



Στάσιμος αριθμός προσωπικού

Ανάγκη για άμεσες αποσπάσεις (απαγόρευση προσλήψεων)
– αλλαγή Π.Δ. που διέπει την λειτουργία της ΕΥΕΠ

Προοπτικές - προκλήσεις - προβλήματα



Αναδιάρθρωση ΕΥΕΠ

Σύσταση περιφερειακών υπηρεσιών
Στενότερη συνεργασία – συντονισμός με
περιφερειακές και νομαρχιακές
περιβαλλοντικές υπηρεσίες

Τα παραπάνω σε συσχέτιση με το νέο
διοικητικό χάρτη της χώρας και την
σχετική κατανομή αρμοδιοτήτων





Περιβαλλοντική ευθύνη



**Ευχαριστώ για
την προσοχή**

